

ETS2 a Sociální klimatický fond v Česku: dopady a opatření

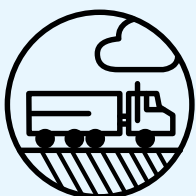


Koncem roku 2022 se v rámci reformy systému EU pro obchodování s emisemi (EU ETS) členské státy a evropské instituce dohodly na vytvoření nového trhu pro obchodování s emisními povolenkami (ETS = emissions trading system).

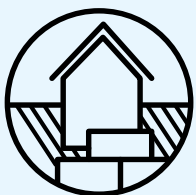
Nový trh **ETS2**, který doplní stávající Evropský systém obchodování s emisními povolenkami, je vytvořen za účelem zpoplatnění emisí uhlíku z fosilních paliv ze **sektoru budov a silniční dopravy**.

Podmínkou přijetí ETS2 bylo vytvoření **Sociálního a klimatického fondu (SKF)**, který má řešit sociální dopady sektorového rozšíření EU ETS.

Sektory zahrnuté v systému ETS2:



Silniční doprava



Budovy

Proč ETS2?

Emise z **dopravy a budov** představují celkem **15, respektive 22 %** všech emisí skleníkových plynů EU. Zpoplatnění emisí ze sektoru budov a silniční dopravy je nutné, protože snižovat emise v těchto sektorech se dlouhodobě nedaří. V ČR se **emise z dopravy** oproti roku 1990 **zvýšily o 62 %**. Cílem je emise zpoplatnit v obou sektorech tak, aby došlo k jejich **snížení** – a to **o 42 % do roku 2030** ve srovnání s rokem 2005.

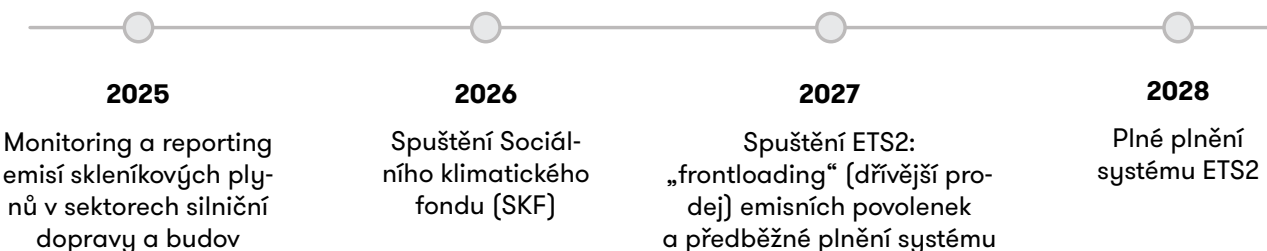
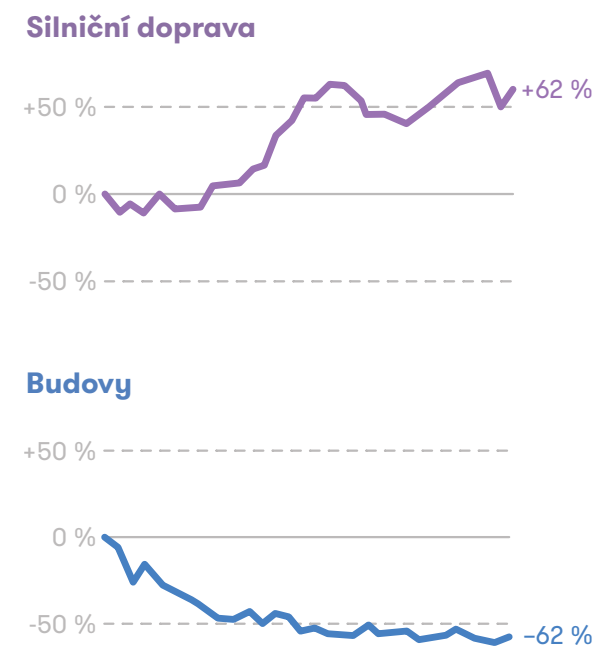
Jak bude ETS2 fungovat?

Systém ETS2 bude dopadat na všechna **fosilní paliva určená ke spálení**. Distributoři paliv si od spuštění systému budou muset za každou vypuštěnou tunu CO₂ koupit emisní povolenku. **Maximální cena** emisní povolenky v systému ETS2 by během prvních 3 let fungování **neměla překročit 45 €**.¹ Pokud cena tento „strop“ překročí, bude na trh uvedeno větší množství povolenek tak, aby došlo ke snížení ceny.

¹ Cena 45 € není technicky vzato stropem. Cena emisní povolenky teoreticky tento „strop“ může překročit. Pokud se ale tak stane, bude na trh uvolněn větší počet povolenek tak, aby se cena snížila. Pro více informací o fungování ETS2: https://climate.ec.europa.eu/eu-action/eu-emissions-trading-system-eu-ets/ets-2-buildings-road-transport-and-additional-sectors_en.

Vývoj emisí v budovách a silniční dopravě (EU ETS 2) v ČR 1990–2021 (v %)

Zdroj: Fakta o klimatu 2023



Očekávané dopady ETS2 na domácnosti

Studie ukazují, že se ekonomické dopady ETS2 na rozpočty domácností budou pohybovat v řádu procent jak v EU, tak v Česku. Podle studie Öko-Institutu dojde ke zvýšení spotřebních výdajů v souvislosti s ETS2 v České republice průměrně o 0,6 % (při ceně 50 € za tunu CO₂). Podle FOS/FEST to bude 1,6 % navýšení (při ceně 55 €). Konečně studie Adelphi předvídá navýšení o 0,7 % při ceně povolenky 70 €.

Nízkopříjmové domácnosti utrácí obecně větší část rozpočtu za energie, zvýšení cen energií na ně má tedy větší dopad, jak ukázala i energetická krize v roce 2023. Studie IEEP ukazuje, že desetina nejbohatších českých domácností zažila během energetické krize menší dopad na svůj rozpočet

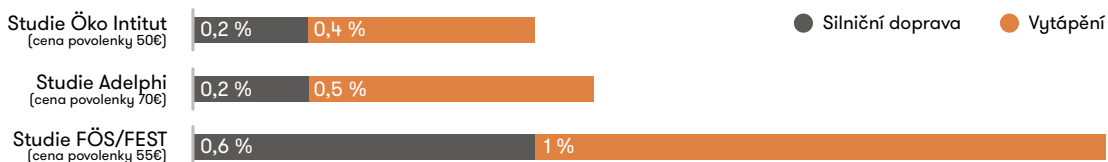
(2,1 %), naopak domácnosti s nejnižšími příjmy pocítily dopad o 60 % vyšší (3,4 %).

Výrazný rozdíl mezi příjmovými skupinami najdeme u nákladů za elektřinu a centrální vytápění, kterých se nicméně ETS2 netýká. Regresivní efekt se očekává zejména u lokálního vytápění zemním plynem (2× větší změna nákladů pro nízkopříjmové domácnosti oproti vysokopříjmovým, viz graf).

Vzhledem k vyrovnaným nákladům na pohonné hmoty napříč příjmovými skupinami lze očekávat, že zde bude dopad na domácnosti určovat spíše osa město / venkov.

Odhady dopadu EU ETS 2 na rozpočet domácností v ČR

podle různých studií, rozdělené na vliv silniční dopravy a vytápění

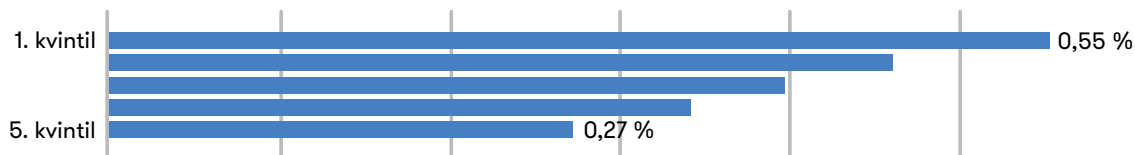


Poznámka: Např. podle Öko Institutu domácnosti dají v průměru zhruba o 0,4 % víc ze svého celkového rozpočtu na vytápění a 0,2 % na silniční dopravu v souvislosti s EU ETS 2.

Odhad dopadu EU ETS 2 na náklady domácností na vytápění podle příjmového kvintilu

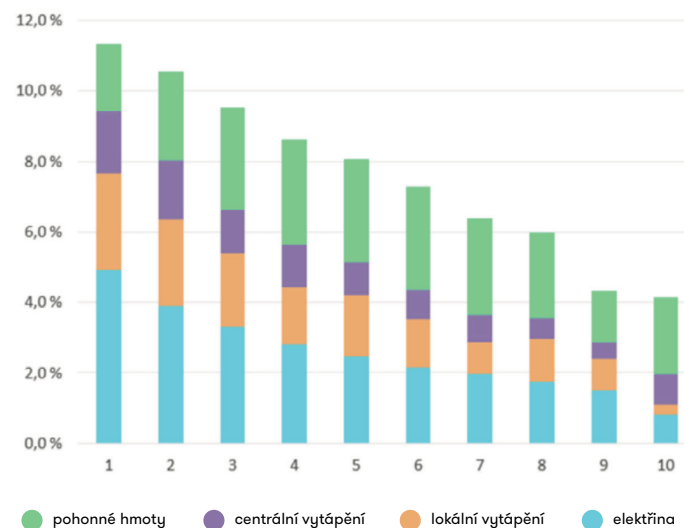
(při ceně 50 €/t CO₂), Zdroj: Öko-Institut

Pozn.: 1. kvintil odpovídá 20 % obyvatel s nejnižšími příjmy



Relativní výše a struktura výdajů českých domácností za paliva, teplo a elektřinu v jednotlivých příjmových decilech (2020)

Zdroj: Sklenář 2023



Sociální klimatický fond:

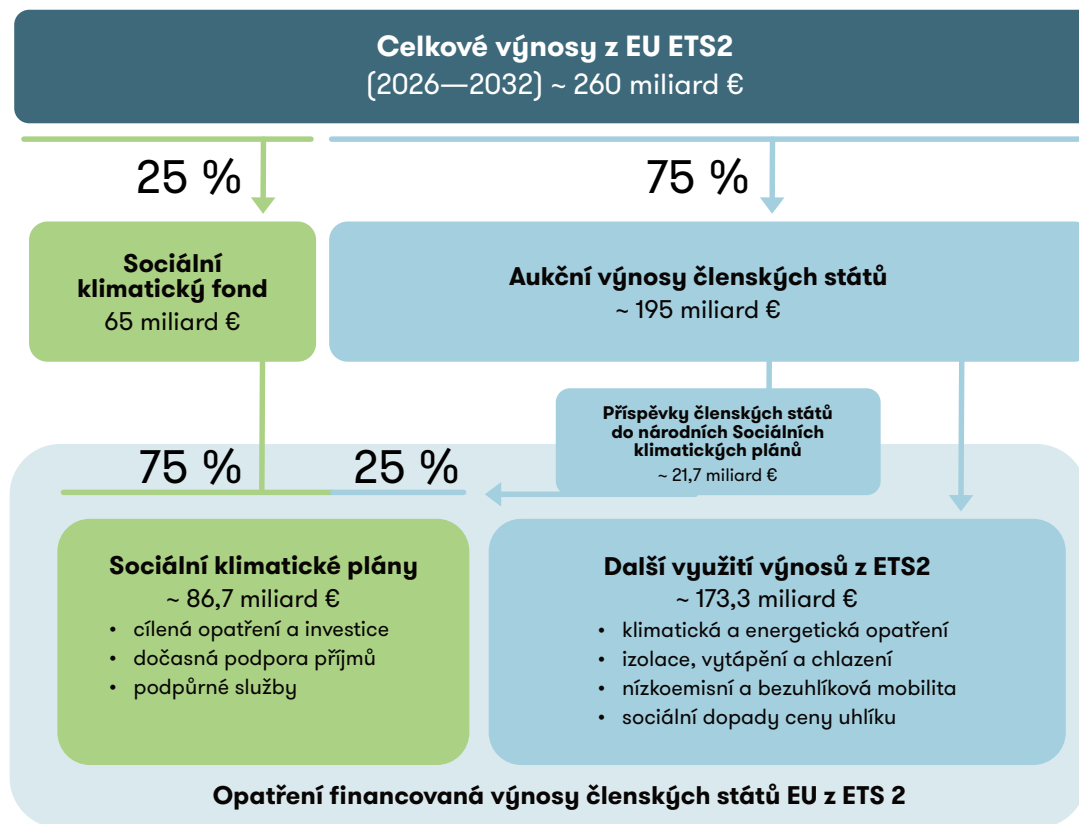
Sociální klimatický fond byl vytvořen na úrovni EU, aby zmírnil sociální dopady, které ze sektorového rozšíření EU ETS vyplývají. Vstoupí v **platnost rok před spuštěním ETS2**.

Do konce června 2025 musí členské státy předložit vnitrostátní „**sociální klimatické plány**“. Ty mohou zahrnovat jak přímou podporu příjmů domácností, tak dlouhodobé strukturální investice včetně renovace budov nebo podpory pro nové projekty OZE a další opatření. SKF tedy podporuje jak **krátkodobá řešení**, tak **dlouhodobá opatření**.

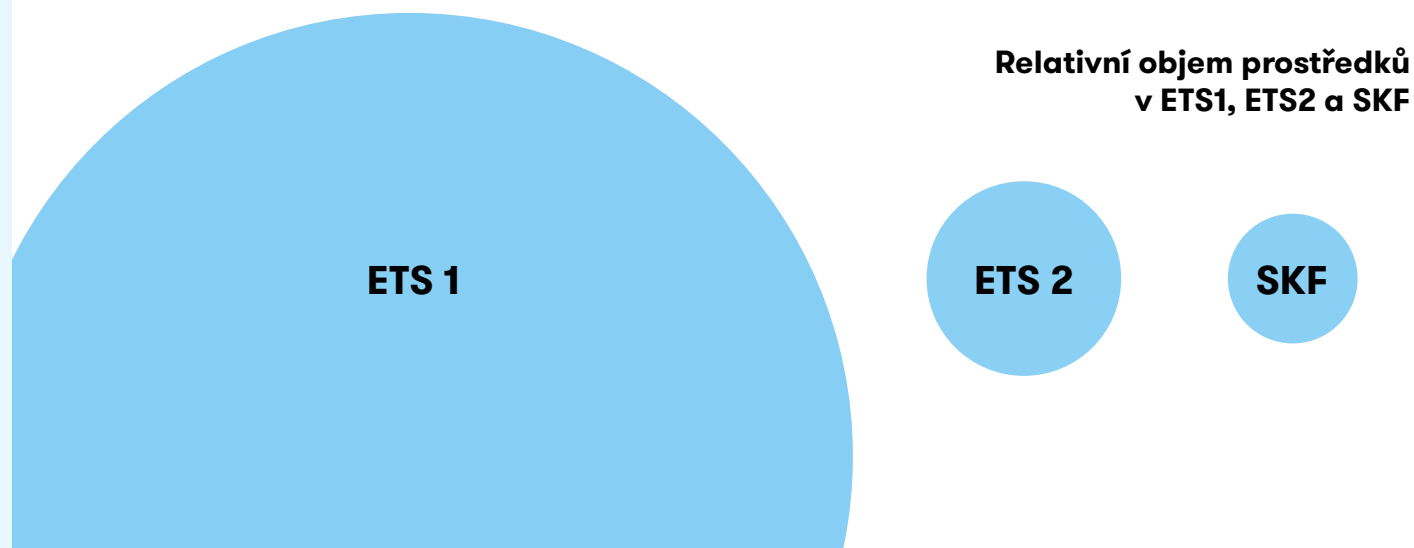
Sociální a klimatický fond není nástrojem reformy, ale má zajistit **omezení dopadů** rozšíření systému EU ETS na budovy a dopravu **na nejzranitelnější domácnosti**. Na jejich dočasnou podporu příjmů může být použito až 37,5 % alokace fondu.

Jak je fond financován? Kolik je k dispozici peněz pro ČR?

SKF bude nejprve financován z dražby 50 milionů povolenek z původního EU ETS. Poté, až do výše 65 miliard €, budou finance poskytnuty dražbou povolenek ETS2, přičemž dalších 25 % bude pokryto vnitrostátními zdroji (v celkové odhadované výši 86,7 miliard € mezi lety 2025 a 2032). **Pro ČR bude k dispozici 2,4 % celkové výše fondu, tedy asi 50 miliard Kč** na období 2026-32.



Zdroj: Putting the ETS 2 and Social Climate Fund to Work: Impacts, Considerations, and Opportunities for European Member States. Adelphi, 2023, str. 13.



Jaká opatření pro ČR:

ETS2 se řídí principem „znečišťovatel platí“. Cena uhlíku má však potenciál **disproporčně dopadnout na nízkopříjmové domácnosti** mimo systémy dálkového vytápění, zejména skrze zvýšení nákladů na vytápění

Přestože domácnosti obecně reagují na zvýšení ceny energie dlouhodobými opatřeními (např. zateplením, zajištěním obnovitelné energie apod.), **méně to platí pro nízkopříjmové domácnosti, protože jim často taková opatření nejsou dostupná** (ať už z finančních, nebo jiných důvodů). ETS2 tak může motivovat k úsporným opatřením a dekarbonizaci, ale není to samostatná politika. Spíše ji lze vnímat jako politiku korektivní, která upravuje cenové poměry a která musí být doplněna o další opatření (Sociální klimatický fond, národní cíle v rámci Effort Sharing Regulation, národní politiky renovace budov, podpory nízkoemisní dopravy nebo obnovitelných zdrojů tepla).

Česká vláda bude mít k dispozici výnosy z ETS2 na opatření, která mohou korektivní dopad ETS2 vyvážit. **Dopad ETS2 na domácnosti tak záleží na domácí politice** – na tom, jak rozdělí výnosy z povolenek, a na tom, jak podpoří domácnosti v dekarbonizaci.

Pokud se implementace fondu a rozšíření EU ETS podaří s tím, že k fondu budou mít přístup ty nejzranitelnější domácnosti, může ETS2 a SKF **dosáhnout ambiciózních klimatických cílů** a zároveň pomoci k **naplnění cílů spravedlivé transformace**.

Krátkodobá opatření



Přímá podpora příjmů: Dočasná kompenzace nákladů může činit až 37,5 % plánu. Opatření by měla být zaměřena na zranitelné skupiny, aby měly prospěch ze zelených investic. Kompenzace by měla být časem omezena a fungovat jen do té doby, než budou účinná dlouhodobá opatření typu zateplení.

Střednědobá opatření



Prevence dopravní chudoby: Podpora veřejné dopravy, zlevněné tarify, případně pokrytí nákladů na dojíždění - opatření by měla podněcovat k využívání cenově dostupné a přístupné veřejné dopravy.

Dlouhodobá opatření



Energeticky úsporné renovace: Zaměření na zranitelné domácnosti, které obývají budovy s nízkou energetickou účinností tak, aby dosáhly lepší izolace a snížení celkové spotřeby energií pro vytápění. Zvláštní pozornost by měla být věnována nájemníkům a obyvatelům sociálního bydlení, seniorům a rodičům samoživitelům.



Dekarbonizace vytápění a chlazení: Přístup k cenově dostupnému a energeticky účinnému topení, chlazení a vaření. Důraz by měl být kladen na elektrifikaci.

Zdroje

Braungardt, Sibylle, Katja Schumacher, David Ritter, Katja Hünecke, a Zoé Philipps. „The Social Climate Fund – Opportunities and Challenges for the buildings sector“. Öko-Institute, 2022. https://www.oeko.de/fileadmin/oekodoc/ECF_Social_Climate_Fund.pdf.

Eden, Alexander, Iryna Holovko, Johanna Cludius, Nelly Unger, Victoria Noka, Katja Schumacher, Andreea Vornicu-Chira, Piotr Gutowski, a Krzysztof Glowacki. „Putting the ETS 2 and Social Climate Fund to Work: Impacts, Considerations, and Opportunities for European Member States“. Adelphi, 2023. https://adelphi.de/system/files/document/policy-report_putting-the-ets-2-and-social-climate-fund-to-work_final_02.pdf.

European Commission. „ETS 2: buildings, road transport and additional sectors“, 2024. https://climate.ec.europa.eu/eu-action/eu-emissions-trading-system-eu-ets/ets-2-buildings-road-transport-and-additional-sectors_en.

Fakta o klimatu. „Emise skleníkových plynů v ČR v letech 1990–2021“, 2023. <https://faktaoklimatu.cz/infografiky/emise-cr-vyvoj>.

García-Muros, Xaquín, Claudia Dias Soares, Jesus Urios, a Eva Alonso Epelde. „Who took the burden of the energy crisis?“ IEEP, 2023. <https://ieep.eu/publications/who-took-the-burden-of-the-energy-crisis/>.

Gore, Tim, Xaquín García-Muros, Alejandro Rodríguez-Zúñiga, Eva Alonso Epelde, a Mikel González-Eguino. „Can Polluter Pays policies in the buildings and transport sectors be progressive?“ IEEP, 2022. <https://ieep.eu/publications/can-polluter-pays-policies-be-progressive/>.

Held, Benjamin, Christopher Leisinger, a Matthias Runkel. „Criteria for an effective and socially just EU ETS 2: Assessment of the EU Commission's Proposal on an EU ETS for buildings & road transport (EU ETS 2)“. FÖS/FEST, 2022. https://www.germanwatch.org/sites/default/files/criteria_for_an_effective_and_socially_just_eu_ets_2.pdf.

ICAP. „EU Emissions Trading System for buildings and road transport („ETS2“)“, 2024. <https://icapcarbonaction.com/en/ets/eu-emissions-trading-system-buildings-and-road-transport-eu-ets-2>.

Sklenář, Oldřich. „Distribuční analýza dopadů energetické krize na české domácnosti“. AMO, IEEP, BC3, 2023. https://www.amo.cz/wp-content/uploads/2023/09/AMO_Distribucni_analyza_dopadu_energeticke_krize_na_ceske_domacnosti-2-1.pdf.

WWF. „SCF and ETS 2 Impact Studies: Evidence Review“, 2022. https://wwf.eu.awsassets.panda.org/downloads/ets2_and_scf_studies_review_final_1.pdf.

Zpracovali Kristina Zindulková a Jan Svoboda. Grafická úprava Jaroslav Kopřiva. Duben 2024.

