

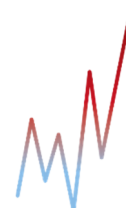


# Progresivní redistribuce výnosů ze zdanění energie a emisních povolenek

Posouzení dopadů vybraných částí balíčku  
Fit for 55 na české domácnosti

Oldřich Sklenář

KLIMATICKÝ PAPER Č.17





<b>Obsah</b>	
<b>Seznam zkratk</b> .....	<b>3</b>
<b>Shrnutí</b> .....	<b>4</b>
<b>Úvod</b> .....	<b>5</b>
<b>1. Revize směrnice o zdanění energie (ETD)</b> .....	<b>6</b>
<b>2. Rozšíření systému obchodování s emisními povolenkami (ETS2)</b> .....	<b>7</b>
<b>3. Sociální klimatický fond (SCF)</b> .....	<b>9</b>
<b>4. Metodika</b> .....	<b>10</b>
<b>5. Výsledky modelování</b> .....	<b>13</b>
<b>Závěr</b> .....	<b>18</b>



## Seznam zkratek

BC<sub>3</sub> – Basque Centre for Climate Change

ETD – Energy Taxation Directive (evropská směrnice o zdanění energie)

ETS – Emissions Trading System (evropský systém obchodování s emisemi)

ETS<sub>2</sub> – plánované rozšíření systému ETS o emise z budov a silniční dopravy

IEEP – Institute for European Environmental Policy

SCF – Social Climate Fund (Sociální klimatický fond)



## Shrnutí

- Přijetí revize Směrnice o zdanění energie (ETD) v současné podobě by znamenalo snížení disponibilních příjmů českých domácností o nejvýše cca 0,15 %, v závislosti na konkrétním příjmovém decilu.
  
- Zvýšené daně v případě přijetí revize ETD představují také zvýšené příjmy do státního rozpočtu. Pokud by tyto příjmy byly zpětně vypláceny obyvatelům ve formě plošné dividendy, nepřekročí zvýšené náklady domácností 0,05 % jejich stávajících příjmů. V případě dividendy vyplácené pouze 50 % příjmově nejslabších domácností, by všechny tyto domácnosti zaznamenaly zvýšení svých disponibilních příjmů.
  
- Rozšíření systému obchodování s emisními povolenkami na emise z budov a silniční dopravy (ETS<sub>2</sub>) by při ceně emisní povolenky 45 EUR/t znamenalo snížení disponibilních příjmů českých domácností do 1 %, v závislosti na konkrétním příjmovém decilu.
  
- Společný dopad ETD a ETS<sub>2</sub> na české domácnosti lze kromě zmíněné dividendy kompenzovat také s využitím Sociálního klimatického fondu (SCF). V případě zmíněné dividendy pro 50 % příjmově nejslabších domácností a využití SCF zaznamená 10 % nejchudších domácností zvýšení svých disponibilních příjmů. V případě zapojení kompletních výnosů ze systému ETS<sub>2</sub> se zvýšení disponibilních příjmů vztahuje na 50 % příjmově nejslabších domácností.
  
- Přijetí zmíněných návrhů kromě jiného přispívá k ukotvení principu „znečišťovatel platí“ a pomáhá nahradit současný systém zdanění, který nezohledňuje environmentální dopady spotřeby. Vzniklý cenový signál může ve svém důsledku urychlit přechod EU od fosilních paliv a snížení závislosti na jejich dovozu z nedemokratických částí světa.



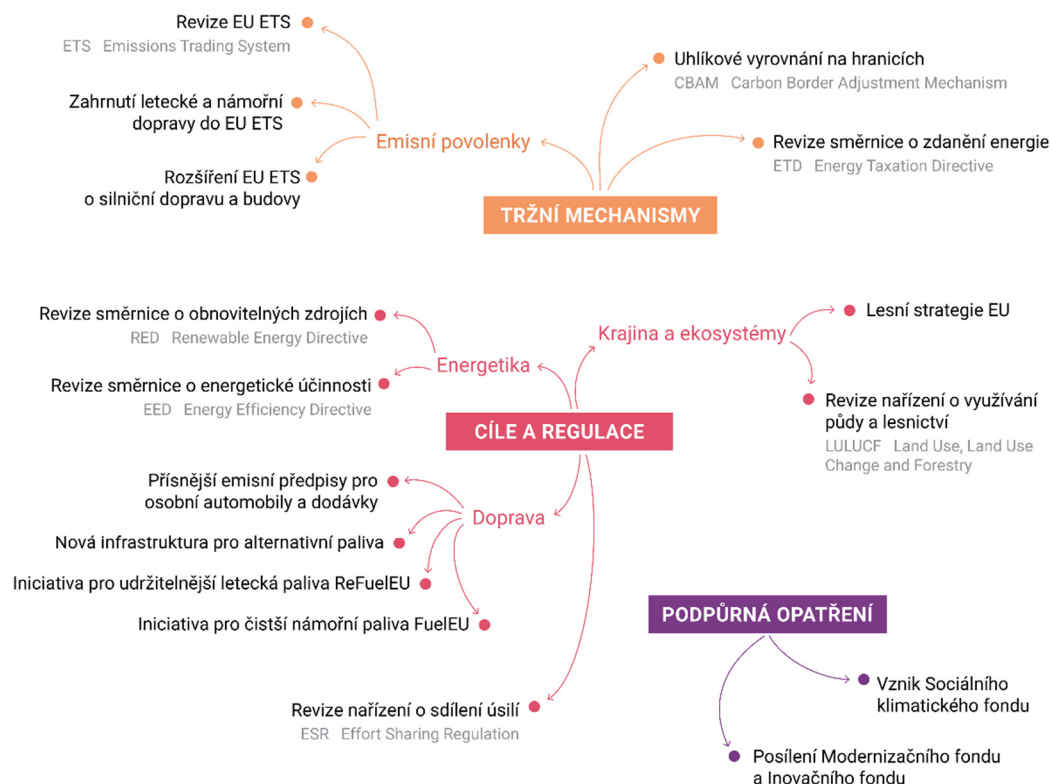
## Úvod

V průběhu července 2021 byl představen balíček legislativních návrhů s názvem Fit for 55<sup>1</sup>. Tento soubor 13 zákonných opatření má umožnit splnění společného unijního závazku pro rok 2030, tj. snížení emisí skleníkových plynů o 55 % ve srovnání s rokem 1990, formou plynulé transformace hospodářství EU.

Primárním účelem balíčku je, aby nárůst globální teploty spojený s klimatickou změnou nepřekročil kritickou hranici. Pokud by k tomu totiž došlo, znamenalo by to spuštění celé řady nevratných procesů, které by měly fatální dopad nejen na části globálního ekosystému, ale i na fungování lidské společnosti jako takové. Balíček byl přitom koncipován tak, aby bylo zmíněného cíle dosaženo nákladově nejefektivnějším způsobem, který zohledňuje rozdíly mezi jednotlivými členskými státy.

Návrh balíčku obsahuje jak části upravující stávající tržní mechanismy (např. rozšíření systému obchodování s emisními povolenkami, zavedení mechanismu uhlíkového vyrovnání na hranicích apod.), tak regulatorní opatření, řešící především revizi stávajících směrnic (revize směrnice o obnovitelných zdrojích, revize směrnice o energetické účinnosti atd.).

**Obrázek 1:** Přehled opatření navržených v rámci balíčku Fit for 55.



**Zdroj:** Fakta o klimatu

Součástí jsou i podpůrná opatření zahrnující posílení stávajících a vytvoření nových fondů, které by měly podpořit průběh transformace a snížit její

<sup>1</sup> Evropská komise, „Sdělení Komise Evropskému parlamentu, Radě, Evropskému hospodářskému a sociálnímu výboru a Výboru regionů ‚Fit for 55‘: plnění klimatického cíle EU pro rok 2030 na cestě ke klimatické neutralitě“, červenec 2021, <https://eur-lex.europa.eu/legal-content/cs/TXT/?uri=CELEX%3A52021DC0550>.



dopady na zranitelné osoby. Stručný přehled jednotlivých částí balíčku uvádí příložená infografika.<sup>2</sup>

**Tento text mapuje možné dopady vybraných částí balíčku Fit for 55 na hospodaření domácností v České republice.** Jmenovitě jsou do modelování zahrnuty tyto části: Revize směrnice o zdanění energie (ETD), Rozšíření systému obchodování s emisními povolenkami EU ETS o silniční dopravu a budovy (ETS<sub>2</sub>) a nově vzniklý Sociální klimatický fond (SCF). Závěry vychází z modelu, který je výstupem probíhajícího mezinárodního projektu.

Kromě toho si práce klade za cíl zlepšit povědomí o diskutovaných částech balíčku, přispět k pojmenování problémů týkajících se dopadů na ohrožené osoby a identifikovat možná mitigační opatření. Vzhledem k současné situaci, kdy se EU potýká s vysokými cenami energie<sup>3</sup>, problémy s energetickou bezpečností a humanitární katastrofou v souvislosti s napadením Ukrajiny ze strany Ruska, lze nepochybně očekávat další diskuzi, která povede ke změnám stávajícího návrhu.

## 1. Revize Směrnice o zdanění energie (ETD)<sup>4</sup>

Současná Směrnice o zdanění energie (Energy Taxation Directive) z roku 2003 stanovuje pravidla pro zdanění celé řady komodit včetně elektřiny, všech pohonných hmot a většiny paliv.

Původním cílem ETD bylo zajistit fungování vnitřního trhu EU, resp. zabránit narušení obchodu a hospodářské soutěže, jejichž důsledkem by mohly být velké rozdíly mezi vnitrostátními daňovými systémy jednotlivých států. Za tímto účelem **ETD stanovuje minimální daňové sazby na zahrnuté energetické produkty.** Jednotlivé členské státy přitom mají relativní volnost při návrhu daní, směrnice pouze požaduje, aby nepřímé daně nebyly nižší než stanovené minimální sazby. Výše minimálních sazeb závisí mj. na způsobu užití těchto paliv.<sup>5</sup> ETD navíc umožňuje uplatnění celé řady možných výjimek, včetně možnosti osvobodit od zdanění oblast komerčního letectví a námořní dopravy.

Již v době provedení na konci roku 2003 byly daňové sazby ve většině zemí vyšší než minima stanovená ETD. **Z tohoto důvodu v roce 2008 byla Komise požádána, aby předložila návrhy, jak lépe sladit ETD s cíli EU v oblasti energetiky a klimatu.** Komise následně dospěla k návrhu, že stávající podoba ETD je neudržitelná a stanovuje nesprávnou motivaci. Mezi hlavní zjištění, která byla předložena v roce 2019, patřily následující body:

- Široká škála osvobození a snížení fakticky zvýhodňuje spotřebu fosilních paliv.
- Směrnice dostatečně nepodporuje snižování emisí skleníkových plynů, energetickou účinnost ani alternativní paliva (vodík, syntetická paliva, e-paliva, pokročilá biopaliva, elektřinu atd.).
- Směrnice neposkytuje dostatečné pobídky pro investice do čistých technologií.
- Směrnice již neplní svůj primární cíl týkající se řádného fungování vnitřního trhu.<sup>6</sup>

<sup>2</sup> Bližší popis jednotlivých částí balíčku je poté uveden například zde: Fakta o klimatu, „Fit for 55: přehled navrhovaných opatření“, leden 2022, <https://faktaoklimatu.cz/infografiky/fit-for-55-opatreni>.

<sup>3</sup> Asociace pro mezinárodní otázky, „Příčiny a řešení vysokých cen energie“, listopad 2021, <https://www.amo.cz/cs/klimatym/priciny-a-reseni-vysokych-cen-energie/>.

<sup>4</sup> Kapitola je primárně založena na tomto přehledu: Institut pro křesťansko-demokratickou politiku, „Fit for 55: Revize Směrnice o zdanění energie (ETD)“, říjen 2021, <https://ikdp.cz/news/fit-for-55-revize-smernice-o-zdaneni-energie-etd/>.

<sup>5</sup> Například paliva využívaná k vytápění, v zemědělství nebo pro pohon stavebních strojů jsou zdaněna méně než pohonné hmoty pro automobilovou dopravu.



Z výše zmíněných důvodů byla v rámci balíčku Fit for 55 připravena revize ETD. Navržené změny se soustředí na dvě hlavní oblasti reformy:

- Návrh zavádí **novou strukturu daňových sazeb** založenou na energetickém obsahu paliv a elektřiny a jejich vlivu na životní prostředí.
- Současně **rozšiřuje základ daně** tím, že do jejího rozsahu zahrnuje více výrobků a odstraňuje některá stávající osvobození od daní a jejich snížení.

V oblasti struktury daňových sazeb **návrh předkládá novou strukturu minimálních sazeb daně založenou na skutečném energetickém obsahu<sup>7</sup> paliv a elektřiny a na jejich vlivu na životní prostředí, a nikoli na jejich množství, jak je tomu v současnosti.** Minimální sazby budou vycházet z energetického obsahu (vyjádřeného v eurech za gigajoule) každého produktu. Díky tomu budou podniky i spotřebitelé dostávat jasnější cenové signály, které jim pomohou rozhodovat se pro čistší, energeticky účinnější a klimaticky šetrnější řešení. Navrhované minimální sazby budou současně upraveny tak, aby zohledňovaly aktuální ceny, a budou se každoročně automaticky aktualizovat na základě údajů Eurostatu o spotřebitelských cenách.

Současně **bude odstraněna řada vnitrostátních osvobození a snížení sazeb**, takže členské státy budou mít mnohem menší prostor pro to, aby pro určitá odvětví stanovily sazby nižší než minimální. Některé snížené sazby však budou i nadále zachovány, například sazby pro elektřinu nebo pokročilé energetické produkty vyráběné z obnovitelných zdrojů a pro odvětví primárního sektoru, jako je zemědělství. Petrolej používaný jako palivo v letecké dopravě a těžký olej používaný v námořní dopravě již nebudou plně osvobozeny od zdanění energie při cestách v rámci EU.

## 2. Rozšíření systému obchodování s emisními povolenkami (ETS2)<sup>8</sup>

Systém obchodování s emisními povolenkami EU ETS (Emissions Trading System) je jedním ze základních stavebních kamenů evropské klimatické politiky. EU ETS funguje již od roku 2005, kdy byl založen jakožto první systém svého druhu na světě. **Aktuálně systém ETS pokrývá přibližně 40 % všech evropských emisí skleníkových plynů**, konkrétně ze sektorů energetiky (výroba elektřiny a tepla), průmyslu a také vnitroeurospkých letů. Do systému spadá asi 10 000 zařízení v Evropské unii a také v Norsku, Lichtenštejnsku a na Islandu.

Emise mimo sektory pokryté EU ETS, jako jsou doprava, vytápění a chlazení budov, zemědělství či nakládání s odpady, v tuto chvíli spadají pod tzv. Nařízení o sdílení úsilí a zodpovědnost za jejich snižování leží na jednotlivých členských státech. V praxi se u těchto emisí doposud šlo cestou určování standardů (např. CO<sub>2</sub> standardy pro nové automobily nebo standardy energetické náročnosti budov) a pobídek.

<sup>6</sup> Hospodářská komora České republiky, „Veřejná konzultace k revizi směrnice o zdanění energie“, září 2020,

[https://www.komora.cz/files/uploads/2020/09/EU-38\\_20-EK-Green-Deal-revize-sm%C4%9Brnice-o-zdan%C4%9Bn%C3%AD-energie.pdf](https://www.komora.cz/files/uploads/2020/09/EU-38_20-EK-Green-Deal-revize-sm%C4%9Brnice-o-zdan%C4%9Bn%C3%AD-energie.pdf).

<sup>7</sup> Tj. množství energie obsažené v jednotkovém objemu, případně hmotnosti, které se pro různá paliva výrazně liší. Více viz např. Evropská komise: „Sdělení Komise Evropskému parlamentu, Radě a Evropskému hospodářskému a sociálnímu výboru: Inteligentnější zdanění energie v EU: návrh revize směrnice o zdanění energie“, duben 2011, <https://eur-lex.europa.eu/legal-content/CS/TXT/PDF/?uri=CELEX:52011DC0168&from=HR>.

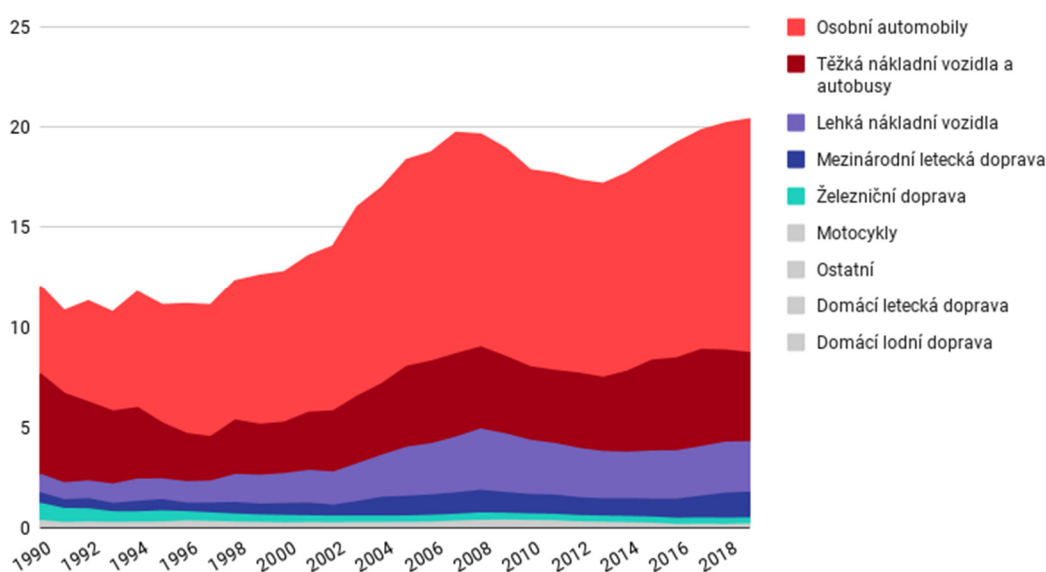
<sup>8</sup> Kapitola je primárně založena na tomto přehledu: Institut pro křesťansko-demokratickou politiku, „Fit for 55: Fit for 55: Revize systému obchodování s emisními povolenkami EU ETS“, říjen 2021, <https://ikdp.cz/news/fit-for-55-revize-systemu-obchodovani-s-emisnimi-povolenkami-eu-ets/>.



**Problémem je, že zatímco emise u sektorů zahrnutých v EU ETS klesají, u emisí, které se dosud nacházely mimo systém obchodování s povolenkami, je trend často opačný.** Příkladem mohou být emise z dopravy, které jen v České republice zaznamenaly od roku 1990 nárůst o téměř 70 %.<sup>9</sup> Jedná se přitom o druhý největší zdroj skleníkových plynů u nás.

Z tohoto důvodu vznikl návrh na zavedení separátního systému EU ETS pro emise z budov a silniční dopravy, tzv. ETS2. Mezi jeho výhody patří například narovnání současné nerovnosti na trhu, která u nás panuje mezi teplárnami a domácími topeništi. Zatímco teplárny jsou do systému EU ETS zahrnuty již dlouho, u domácích topenišť není uhlík, který produkují, nijak zpoplatněn. Některé země EU pro tento případ zavedly uhlíkovou daň, která podmínky pro spalování uhlí v teplárnách a v domácích topeništích vyrovnává. V České republice se o zavedení uhlíkové daně několikrát uvažovalo, ale návrh nikdy nebyl prosazen.

**Graf 1:** Vývoj emisí v ČR z dopravy v rozmezí let 1990 a 2019 v mil. tun CO<sub>2</sub>eq.



**Zdroj:** Fakta o klimatu

Nevýhodou navrhovaného rozšíření je skutečnost, že se bude dotýkat nikoliv velkých firem jako stávající systém, ale přímo domácností. V této souvislosti je problematický např. fakt, že **zavedení emisní povolenky pro dané sektory neadresuje mimotržní bariéry**. Lidé, kteří bydlí v místě se špatnou obsluhovaností veřejnou dopravou, by nemohli zvolit tuto alternativu, i když by se cena pohonných hmot pro jejich automobily díky povolenke zvýšila. Podobně **ETS2 neadresuje ani neelastickou poptávku u nízkopříjmových domácností**. Ty by si např. nemohly dovolit investovat do renovace svých domů či bytů, instalovat na střechu solární panely či nakoupit tepelné čerpadlo, i když by rostly jejich výdaje na vytápění.

Pro kompenzaci těchto jevů se počítá se vznikem Sociálního klimatického fondu, viz další kapitola.



### 3. Sociální klimatický fond (SCF)

SCF patří mezi podpůrná opatření, která mají snižovat dopady zdanění uhlíkových emisí na nízkopříjmové domácnosti. Není-li uvedeno jinak, počítá návrh, prezentovaný v rámci této práce, s **přerozdělením 25 % celoevropských příjmů ze systému ETS<sub>2</sub>** (viz kapitola 1.2) mezi členské státy prostřednictvím rozpočtu EU. Tyto prostředky se budou mezi jednotlivé státy rozdělovat pomocí klíče, který zohledňuje řadu kritérií, včetně podílu domácností ohrožených energetickou chudobou, podílu obyvatel ohrožených chudobou ve venkovských oblastech nebo HDP na osobu. Příklad distribuce těchto prostředků mezi jednotlivé členské státy zobrazuje tabulka 1, která uvádí hodnoty pro cenu uhlíkové povolenky 45 EUR/t.

**Tabulka 1:** Indikativní souhrn příjmů a výdajů v rámci SCF pro jednotlivé členské státy při uvažované ceně povolenky 45 EUR/t.

	<b>Alokace prostředků ze SCF (mil. EUR ročně)</b>	<b>Příspěvek do SCF (mil. EUR ročně)</b>	<b>Čistá alokace prostředků ze SCF (mil. EUR ročně)</b>	<b>Poměr mezi čistou alokací a příspěvkem do SCF</b>
Belgie	195	266	-71	0,7
Bulharsko	293	25	268	11,8
<b>Česká republika</b>	<b>183</b>	<b>123</b>	<b>60</b>	<b>1,5</b>
Dánsko	38	85	-47	0,4
Estonsko	22	13	9	1,7
Finsko	41	65	-24	0,6
Francie	853	1149	-296	0,7
Chorvatsko	148	48	99	3,0
Irsko	78	110	-32	0,7
Itálie	823	1094	-271	0,8
Kypr	15	15	0	1,0
Litva	78	42	36	1,9
Lotyšsko	54	21	33	2,6
Lucembursko	8	18	-11	0,4
Maďarsko	330	155	174	2,1
Malta	1	5	-4	0,2
Německo	624	2007	-1383	0,3
Nizozemsko	85	379	-294	0,2
Polsko	1341	659	682	2,0
Portugalsko	143	76	67	1,9



Rakousko	68	158	-90	0,4
Rumunsko	705	107	598	6,6
Řecko	420	115	306	3,7
Slovensko	180	68	112	2,6
Slovinsko	42	50	-8	0,8
Španělsko	802	672	130	1,2
Švédsko	47	92	-45	0,5

**Zdroj:** IEEP

Čerpání zbylých 75 % výnosů ze systému ETS<sub>2</sub> ze strany jednotlivých členských zemí by dle tohoto návrhu bylo podmíněno předložením Sociálního klimatického plánu. Tyto prostředky by ve spojení s financováním z národního rozpočtu mohly pokrýt jak dočasnou podporu zranitelných domácností, tak strukturální investice umožňující snížení emisí v sektorech budov a dopravy.

## 4. Metodika

### 4.1. Použitý model

Výsledky modelování, prezentované v tomto textu, jsou založeny na výstupech z mikrosimulačního modelu, který byl vyvinut v Basque Centre for Climate Change (BC<sup>3</sup>) ve spolupráci s IEEP.

Tento model počítá přímé dopady reformy ETD a ETS<sub>2</sub> pro každý jednotlivý členský stát EU a pro státy EU jako celek. Hlavním vstupem jsou údaje o spotřebě domácností z dotazníkového šetření Eurostatu Household Budget Surveys<sup>10</sup> (HBS) z roku 2015 (jedná se tedy o nejnovější dostupná data). Jako základ pro cenové modelování jsou použita data z roku 2020 v kombinaci s aktuálními daňovými sazbami.

Kompletní metodika je detailněji popsána v samostatném dokumentu, viz obrázek 2. Tato práce pak na národní úrovni doplňuje již publikované shrnutí pro státy EU, viz obrázek 3.

<sup>10</sup> Eurostat, „Household Budget Surveys“, <https://ec.europa.eu/eurostat/web/household-budget-surveys>.



**Obrázky 2 a 3:** Metodika použitá pro modelování v rámci této práce a shrnující studie pro státy EU.



**Zdroj:** BC3<sup>11</sup> a IEEP<sup>12</sup>

Výstupem modelu je poté **vyjádření dopadů řešených částí balíčku Fit for 55 na domácnosti ve smyslu vlivu na jejich ekonomický blahobyt**.<sup>13</sup> Výsledky jsou prezentovány ve formě příjmových decilů, případně podle vybraných sociodemografických charakteristik.

#### Metodické poznámky:

- Použitý model má statický charakter, který nezahrnuje změny spotřebitelského chování v důsledku cenových změn<sup>14</sup> ani případný efekt dodatečných investičních opatření, realizovaných např. s využitím výnosů ze systému ETS<sub>2</sub>. Studie v tomto případě počítá v souladu s návrhem s využitím pouze 25 % z celkových příjmů z tohoto systému v rámci SCF.
- Přestože studie pracuje s nejnovějšími dostupnými daty, nemůže vzhledem k jejich stáří reflektovat současné turbulentní dění na energetickém trhu, vč. stávajících dopadů na ohrožené domácnosti.
- Použitý model se ze své podstaty zaměřuje spíše na identifikaci socioekonomických dopadů než na environmentální přínosy navrhovaných reforem. Model také neodráží rozložení nepeněžních přínosů opatření

<sup>11</sup> BC3, „Modelling the direct socioeconomic impacts of the NEW Energy Taxation Directive (ETD) and the extension of the ETS on transport and buildings sectors“, březen 2022, <https://api.otea.info/storage/2022/03/08/d87a258a425adcad49f3cb35a268fe6ad52935ba.pdf>.

<sup>12</sup> IEEP, „Can Polluter Pays policies in the buildings and transport sectors be progressive?“, březen 2022, <https://ieep.eu/publications/can-polluter-pays-policies-be-progressive>.

<sup>13</sup> Ekonomický blahobyt v tomto případě odráží rozdíl v příjmech/výdajích jako podíl na celkových běžných výdajích domácnosti. Např. ztráta 1 % blahobytu tedy znamená, že domácnost bude čelit dodatečným nákladům odpovídajícím 1 % svých současných výdajů. Naopak při zisku 1 % bude mít domácnost čistý zisk odpovídající 1 % svých současných výdajů.

<sup>14</sup> Obecně se předpokládá, že v krátkodobém časovém horizontu jsou tyto změny relativně malé.



v oblasti klimatu, o kterém lze předpokládat, že bude pozitivně zkresleno ve prospěch nízkopříjmových domácností.<sup>15</sup>

## 4.2. Výchozí stav a národní specifika

Studie pracuje s daňovou strukturou platnou v České republice v době tvorby použitého modelu (podzim 2021). V rámci této struktury je mj. uvažována platná výjimka osvobozující od zdanění zemní plyn využívaný pro výrobu tepla v domácnostech<sup>16</sup>, ale nikoliv např. mimořádné prominutí DPH na elektřinu a plyn za listopad a prosinec 2021<sup>17</sup>.

V současné době je v reakci na zvýšené ceny energie tato struktura předmětem intenzivní diskuze, která zahrnuje např. návrh na odpuštění poplatků za obnovitelné zdroje energie apod. Tyto diskutované změny nicméně nejsou v textu zahrnuty.

Graf 2 zobrazuje relativní výši a strukturu výdajů českých domácností za paliva, teplo a elektřinu v jednotlivých příjmových decilech za rok 2020.<sup>18</sup> Napříč příjmovými decily mají tyto výdaje regresivní charakter, který koresponduje s průměrem v zemích EU.<sup>19</sup> Nejvíce tak za pohonné hmoty a energetické komodity vynakládalo ze svých příjmů 10 % nejchudších domácností. V jejich případě představovaly náklady na elektřinu, teplo a pohonné hmoty více než 11 % jejich disponibilních příjmů (průměr EU je ve stejném decilu těsně přes 10 %). Naopak u 10 % nejbohatších domácností tvořily tyto náklady pouze lehce přes 4 % jejich výdajů (průměr EU je v tomto decilu cca 6 %).

Rozdíly lze vysledovat i ve struktuře těchto výdajů. Zatímco příjmově nejchudší domácnosti utrácely nejvíce za nákup elektřiny, u těch nejbohatších měly největší podíl výdaje za nákup pohonných hmot. V praxi to znamená, že případné snížení cen elektřiny by mělo významný progresivní dopad na finanční zátěž domácností.

<sup>15</sup> Ty jsou totiž z podstaty klimatickou změnou nejvíce ohroženy.

<sup>16</sup> Zákony pro lidi, „Daň ze zemního plynu a některých dalších plynů“, 2007, <https://www.zakonyprolidi.cz/cs/2007-261#cast45>.

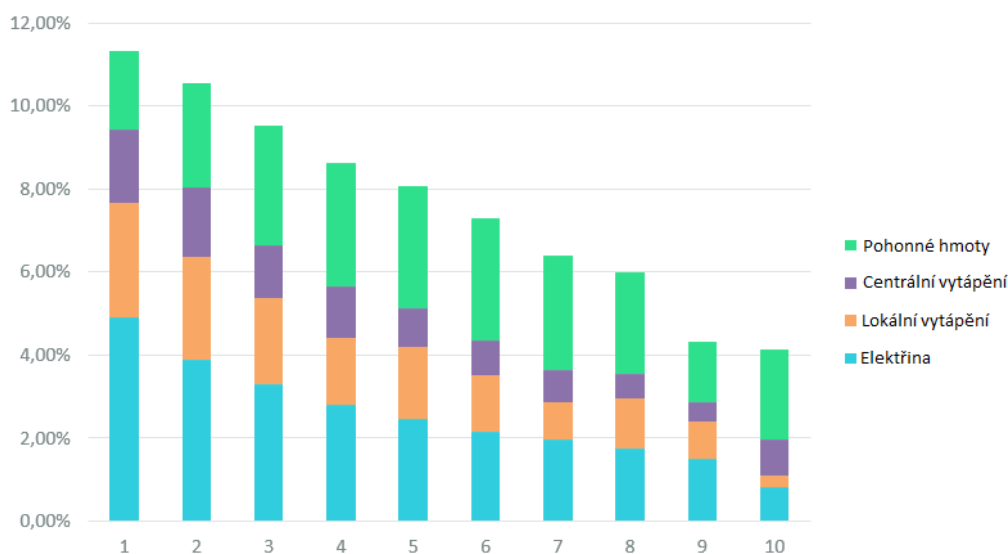
<sup>17</sup> Ministerstvo financí České republiky, „Nulové DPH na elektrickou energii a plyn“, říjen 2021, <https://www.mfcr.cz/cs/aktualne/tiskove-zpravy/2021/nulove-dph-na-elektrickou-energii-a-plyn-43273>.

<sup>18</sup> Nárůstem výdajů českých domácností v období posledních několika měsíců se zabývá např. společný projekt Českého rozhlasu a výzkumné společnosti PAQ Research: „Život k nezaplacení“, květen 2022, <https://data.irozhlas.cz/zivot/vydaje-procenta.html>.

<sup>19</sup> Tento charakter nemusí být pravidlem. Např. v sousedním Německu mají v případě těchto komodit relativně nejvyšší náklady domácnosti uprostřed příjmového spektra. Průměrné hodnoty napříč státy EU uvádí výše odkazovaná souhrnná studie vypracovaná IEEP.



**Graf 2:** Relativní výše a struktura výdajů českých domácností za paliva, teplo a elektřinu v jednotlivých příjmových decilech v roce 2020.



Zdroj dat: BC3

## 5. Výsledky modelování

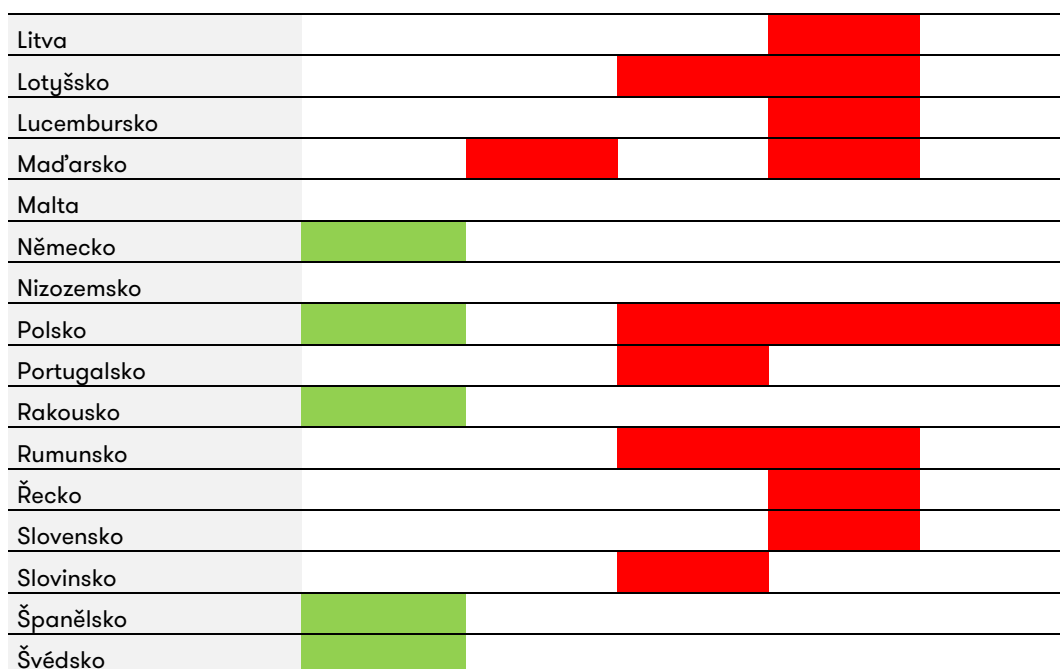
### 5.1. Výsledky modelování pro revizi ETD

Jak již bylo uvedeno v kapitole 1.1, návrh revize ETD zavádí nové minimální sazby daně, založené na skutečném energetickém obsahu paliv a elektřiny a jejich vlivu na životní prostředí. Tabulka 2 uvádí přehled požadovaných změn efektivních daňových sazeb napříč jednotlivými státy EU.

V případě České republiky je vidět, že z uvedených komodit by se změna měla dotknout zvýšení daně z nafty, zemního plynu a uhlí. Konkrétní zvýšení cen jednotlivých energetických komodit pro Českou republiku uvádí tabulka 3.

**Tabulka 2:** Směr změny efektivních daňových sazeb pro domácnosti, vyplývající z návrhu revize ETD (zelená = snížení daňové sazby, červená = zvýšení daňové sazby).

	Elektřina	Benzín	Nafta	Zemní plyn	Uhlí
Belgie					Červená
Bulharsko			Červená	Červená	Červená
<b>Česká republika</b>			Červená	Červená	Červená
Dánsko	Zelená				
Estonsko			Červená		
Finsko					
Francie	Zelená				
Chorvatsko				Červená	
Irsko					
Itálie	Zelená				
Kypr	Zelená				



**Zdroj dat:** BC3

**Tabulka 3:** Vliv zavedení revidovaného návrhu ETD na koncové ceny jednotlivých komodit v České republice.

	Elektřina	Benzín	Nafta	Zemní plyn	Uhlí
<b>Česká republika</b>	0 %	0 %	1,1 %	4,7 %	14,6 %

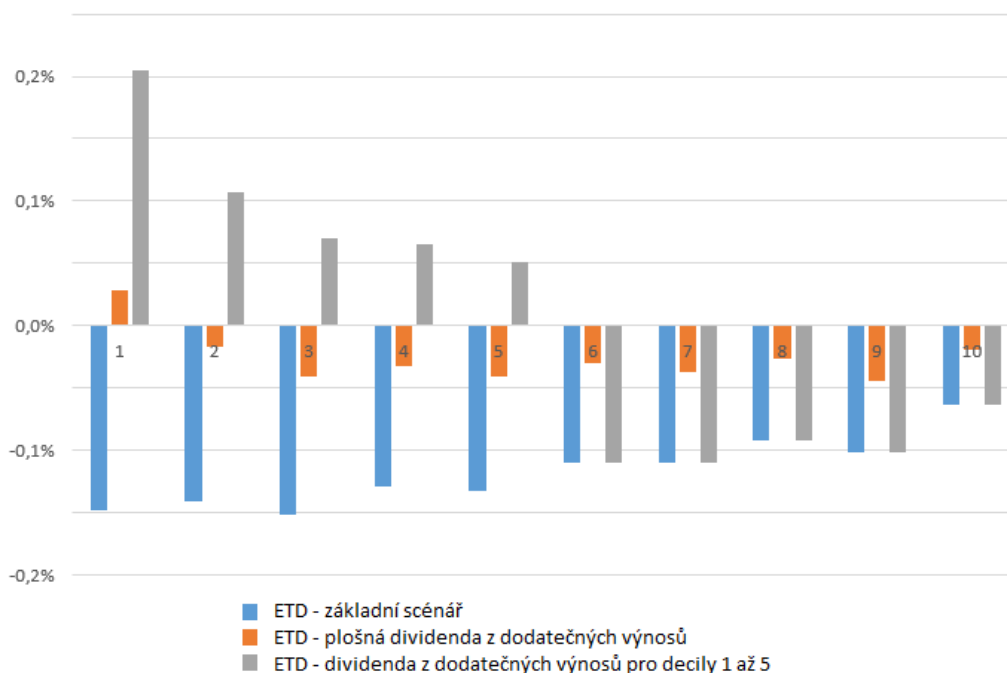
**Zdroj dat:** BC3

Dopady nových minimálních sazeb při zavedení revidované směrnice ETD uvádí graf 3. Jak z něj vyplývá, celkové dopady na ekonomický blahobyt dotčených domácností jsou relativně nízké. V případě 10 % příjmově nejslabších domácností představují snížení jejich disponibilních příjmů o cca 0,15 %.

**Zvýšené daně z dotčených komodit představují také zvýšené příjmy do státního rozpočtu.** V grafu jsou uvedeny dva možné scénáře využití těchto dodatečných příjmů formou dividendy vyplácené českým domácnostem. První z nich uvažuje plošnou dividendu pro všechny domácnosti, druhý dividendu, která by byla vyplácena v příjmovém decilu 1 až 5, tedy 50 % příjmově nejslabším domácnostem.



**Graf 3:** Dopady přijetí revize ETD na ekonomický blahobyt českých domácností v jednotlivých příjmových decilech.



**Zdroj dat:** BC3

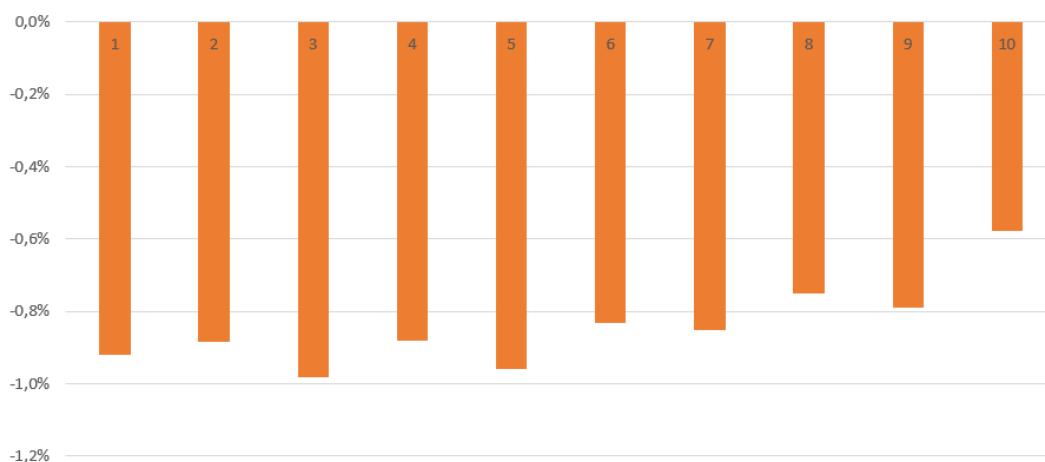
Plošná dividenda by znamenala nepatrné zvýšení disponibilního příjmu pro 10 % příjmově nejslabších domácností. Ostatní příjmové decily by ve výsledku zaznamenaly zvýšené náklady, které by ovšem nepřesáhly 0,05 % jejich stávajících výdajů. V případě dividendy, vyplácené pouze 50 % příjmově nejslabším domácnostem, by všechny tyto domácnosti zaznamenaly zvýšení disponibilního příjmu.

## 5.2. Výsledky modelování pro revizi ETD a zavedení ETS2

Výsledky modelování pro samotný systém ETS2 ukazují, že dopady jeho přijetí by v porovnání s revizí ETD byly výrazně vyšší, přesto však v průměru nepřekračují 1 % disponibilních příjmů. Dokládá to graf 4 zobrazující vliv na ekonomický blahobyt českých domácností v jednotlivých příjmových decilech při uvažované ceně emisní povolenky 45 EUR/t a bez uvážení jakýchkoliv kompenzačních mechanismů.



**Graf 4:** Dopady zavedení systému ETS2 na ekonomický blahobyt českých domácností v jednotlivých příjmových decilech při uvažované ceně emisní povolenky 45 EUR/t.



**Zdroj dat:** BC3

Zatímco v případě přijetí revize ETD se u příjmově nejslabších domácností pohybovalo očekávané zvýšení výdajů o cca 0,15 %, v případě systému ETS2 je to už 0,9 %, tedy přibližně 6x více.

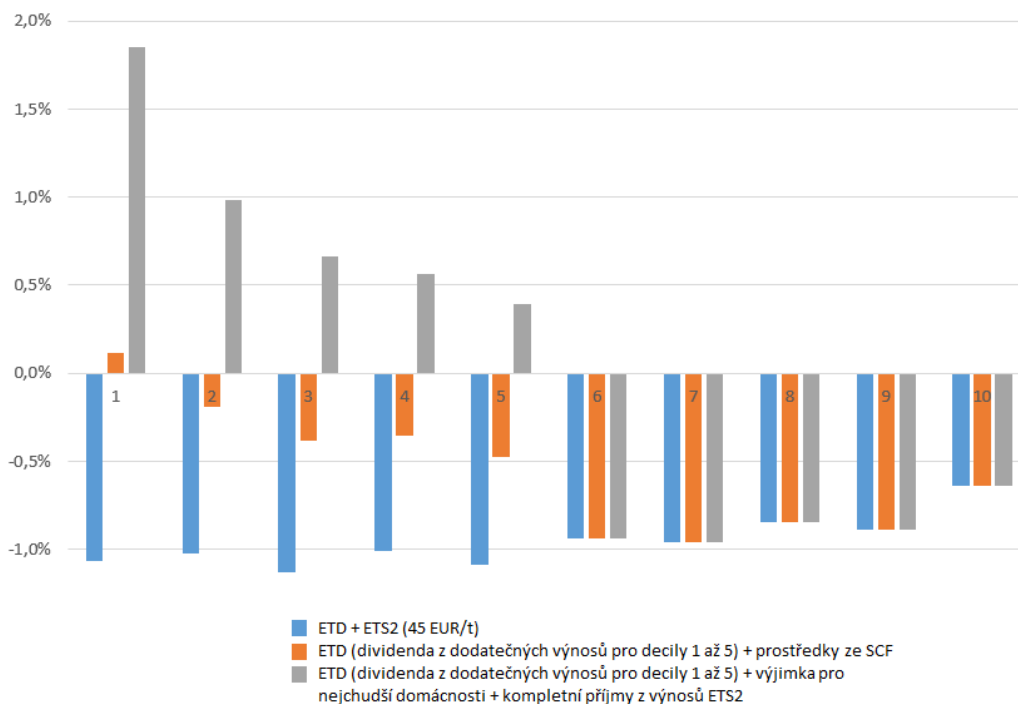
Graf 5 porovnává sdružené dopady revize ETD a zavedení ETS2 pro cenu uhlíkové povolenky 45 EUR/t se dvěma kompenzačními scénáři. První z nich počítá s dividendou z dodatečných výnosů z ETD pro decily 1 až 5 a využitím alokace z SCF (25 % příjmů z ETS2). Druhý scénář uvažuje kombinaci dividendy z ETD pro decily 1 až 5, výjimku pro 10 % nejchudších domácností a všechny příjmy ze systému ETS2. Jedná se tak o maximální uvažovanou variantu možné kompenzace zavedení těchto částí balíčku Fit for 55. **Ta by v konečném důsledku umožnila zvýšení disponibilního příjmu 50 % příjmově nejslabším domácnostem. Zbylé domácnosti by přitom nebyly zatíženy nárůstem výdajů o více než 1 %.**

Rozdíly v dopadech diskutovaných částí balíčku dle hustoty zalidnění uvádí graf 6. Jak je z něj patrné, relativně největším poklesem disponibilních příjmů by v tomto případě byly zasaženy domácnosti nacházející se v řídké obydlených, typicky venkovských oblastech. Tento fakt je dán strukturou výdajů za paliva a energetické komodity, resp. sníženou dostupností hromadné dopravy, kdy jsou členové těchto domácností častěji odkázáni na dojíždění s využitím osobních automobilů.<sup>20</sup>

<sup>20</sup> Tuto skutečnost zohledňuje ve výši vypláceného příspěvku například i tzv. Klimabonus zavedený v sousedním Rakousku, viz [finanz.at](https://www.finanz.at), „Klimabonus 2022 - Anspruch, Höhe und Auszahlung“, leden 2022, <https://www.finanz.at/steuern/klimabonus/>.

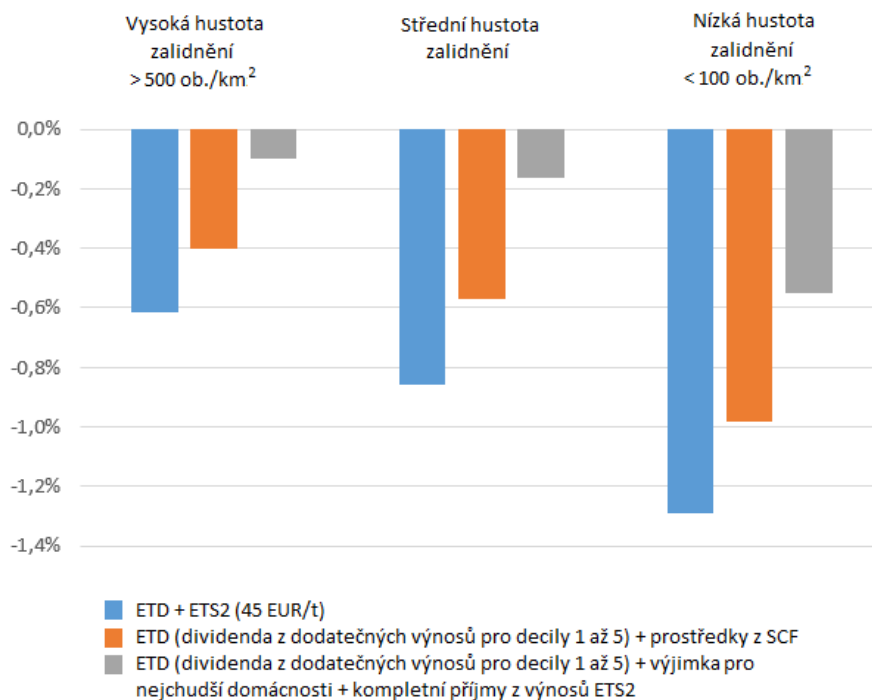


**Graf 5:** Dopady přijetí revize ETD a zavedení systému ETS2 na ekonomický blahobyt českých domácností v jednotlivých příjmových decilech při uvažované ceně emisní povolenky 45 EUR/t a přijatých kompenzačních opatřeních.



**Zdroj dat:** BC3

**Graf 6:** Dopady přijetí revize ETD a zavedení systému ETS2 na ekonomický blahobyt českých domácností napříč příjmovými decily dle rozdílné hustoty zalidnění.



**Zdroj dat:** BC3



## Závěr

Tento text se snaží určit dopady přijetí vybraných částí balíčku Fit for 55, jmenovitě revize Směrnice o zdanění energie (ETD), rozšíření systému obchodování s emisemi o silniční dopravu a budovy (ETS2) a Sociálního klimatického fondu (SCF), na české domácnosti. Využívá přitom modelu, který vypracovala partnerská organizace BC3 a který je součástí probíhajícího mezinárodního projektu. Důraz je kladen na možnou progresivitu vzniklé ekonomické zátěže.

Nevýhodou tohoto modelu je, že vychází z dat z období před současným bezprecedentním nárůstem cen energie v souvislosti s probíhající energetickou krizí. České domácnosti jsou tak v podstatě již dnes vystaveny zvýšené finanční zátěži, resp. fenoménu energetické chudoby, který ve svém důsledku výrazně převyšuje očekávané dopady vybraných částí balíčku.<sup>21</sup> I z tohoto důvodu čeští státní představitelé dle svých prohlášení odmítají přijmout jakákoliv opatření, která by vedla k dalšímu zvýšení daňové zátěže českých domácností.

Na druhou stranu **podle výsledků této studie je možné při zavedení vybraných částí balíčku a uplatnění vhodných kompenzačních mechanismů přispět ke zvýšení disponibilních příjmů nejchudších domácností při minimálním nárůstu ekonomické zátěže pro zbytek obyvatelstva.**

Tyto návrhy navíc přispívají k ukotvení principu „znečišťovatel platí“ a pomáhají nahradit současný systém zdanění, který nezohledňuje environmentální dopady spotřeby. **Vzniklý cenový signál může ve svém důsledku urychlit přechod EU od fosilních paliv a snížení závislosti na jejich dovozu z nedemokratických částí světa.** Přitom je důležité, aby nedocházelo k rozpouštění takto vzniklých příjmů ve státním rozpočtu, ale aby byly použity pro přímou podporu příjmově slabších domácností, případně aby byly kombinovány s dalšími prostředky pro podporu investičních opatření, vedoucích ke snížení spotřeby.

<sup>21</sup> Více viz například nedávná studie organizace PAQ Research: „Průměrná domácnost si za energie připlatí 940 Kč měsíčně. Pomoci může odstopování příspěvku“, leden 2022, <https://www.paqresearch.cz/post/pr%C5%AFm%C4%9Brn%C3%A1-dom%C3%A1cnost-si-za-energie-p%C5%99iplat%C3%AD-940-k%C4%8D-pomoci-m%C5%AF%C5%BEE-odstopov%C3%A1n%C3%AD-p%C5%99%C3%ADsp%C4%9Bvku-na-bydlen%C3%AD>.



## Asociace pro mezinárodní otázky (AMO)

AMO je nevládní nezisková organizace založená v roce 1997 za účelem výzkumu a vzdělávání v oblasti mezinárodních vztahů. Tento přední český zahraničněpolitický think-tank není spjat s žádnou politickou stranou ani ideologií. Svou činností podporuje aktivní přístup k zahraniční politice, poskytuje nestrannou analýzu mezinárodního dění a otevírá prostor k fundované diskusi.



+420 224 813 460



[www.amo.cz](http://www.amo.cz)



[info@amo.cz](mailto:info@amo.cz)



Žitná 608/27, 110 00 Praha 1



[www.facebook.com/AMO.cz](https://www.facebook.com/AMO.cz)



[www.twitter.com/amo\\_cz](https://www.twitter.com/amo_cz)



[www.linkedin.com/company/amocz](https://www.linkedin.com/company/amocz)



[www.youtube.com/AMOCz](https://www.youtube.com/AMOCz)

---

## Oldřich Sklenář

Oldřich Sklenář je analytikem AMO a členem klimatického týmu. Zabývá se problematikou energetiky a produkce skleníkových plynů. Vystudoval obory Energetická a procesní zařízení na Vysokém učení technickém v Brně a Environmentální studia na Masarykově univerzitě. Kromě toho absolvoval také studijní stáž na Vrije Universiteit Brussel. Svoji profesní dráhu začínal jako projektant v energetice. Poté pracoval pro několik organizací, včetně nevládních, se zaměřením na rozvoj obnovitelných zdrojů a energetický management. Zatím největší část své kariéry strávil na pozici manažera v oblasti vývoje a výroby elektrických strojů.



[oldrich.sklenar@amo.cz](mailto:oldrich.sklenar@amo.cz)

---

Tento výstup je součástí projektu vedeného IEEP ve spolupráci s dalšími šesti členy sítě Think Sustainable Europe (TSE) – Asociací pro mezinárodní otázky (AMO) v České republice, Basque Centre for Climate Change (BC3) ve Španělsku, Ecologic Institute v Německu, EnergiaKlub v Maďarsku, IDDRI ve Francii a Wise-Europa v Polsku na základě modelování vedeného BC3. Tímto děkujeme za finanční podporu nadace Laudes, která umožnila vznik této publikace.